

DOI:10.3724/SP.J.1008.2008.01271

肾透明细胞癌腮腺转移 1 例报告

Parotid metastasis of renal clear cell carcinoma: a case report

马小梅, 刘惠敏

第二军医大学长征医院病理科, 上海 200003

[关键词] 肾肿瘤; 透明细胞癌; 肿瘤转移; 腮腺肿瘤

[中图分类号] R 737.11 [文献标志码] B [文章编号] 0258-879X(2008)10-1271-02

1 临床资料 女性患者, 56岁, 3年前因右肾区不适诊断为肾癌行右全肾切除, 半年前无意中发现右腮腺无痛肿块, 无症状, 不影响日常生活。

大体标本检查: 圆形肿物, 附少许涎腺组织, 直径 2 cm, 包膜完整, 与周围组织界限清楚, 切面棕黄色, 质地软。光镜检查: 肿瘤呈浸润性生长, 肿瘤细胞呈透明状, 实性巢状、条索状排列, 部分区呈管状、腺泡状等, 细胞柱状、立方状, 胞质透明, 核圆形或椭圆形, 染色质细腻, 可见核仁, 间质血管丰富, 纤维少(图 1)。复习肾癌组织 H-E 切片, 图像和腮腺区肿物相同, 细胞核圆形, 大小比较一致, 染色质细腻, 可见单个核仁, 肿瘤包膜、肾脏被膜及肾周脂肪无浸润, 间质未见明显炎细胞浸润。患者家族中无肾癌患者。超声和影像学检查未发现其他转移灶。腮腺区肿物免疫组织化学标记及结果如下: CK(+), CD10(+)(图 2), Vimentin(+), EMA(+), CK8(+), CK18(+), CK19(+), S-100(-), GFAP(-), Actin(-), Myosin(-), Calponin(-), SMA(-), CK14(-), HCK(-)。病理诊断: (右腮腺) 结合病史, 肾脏透明细胞癌腮腺转移。

2 讨论 肾透明细胞癌占成人肾恶性肿瘤的 80%~85%, 常见于 50~60 岁的男性。尽管可有淋巴道转移, 但是肾脏透明细胞癌主要通过静脉转移到肺(37%), 其次为骨(22%)、肝(19%)、脑(8%)等部位^[1]。

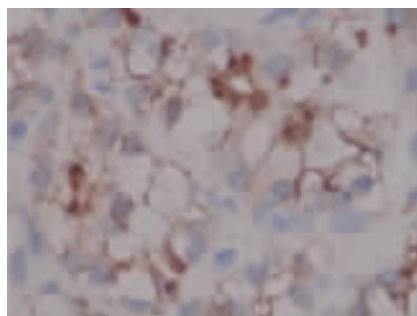
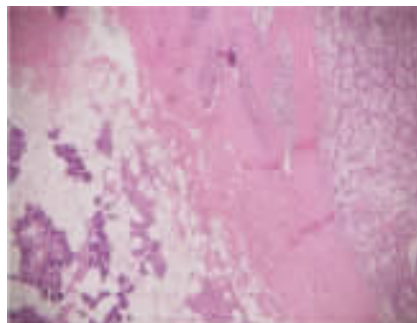
本例肾脏透明细胞癌腮腺转移要与腮腺原发的透明细胞肿瘤相鉴别。涎腺含透明细胞的肿瘤较多, 常见的有透明细胞癌、上皮-肌上皮癌、黏液表皮样癌、肌上皮癌、腺泡细胞癌、嗜酸细胞腺瘤、牙源性透明细胞癌、牙源性钙化上皮瘤等,

图 1 患者光镜下检查结果

左侧为腮腺组织, 右侧为透明细胞癌, 癌组织呈弥漫实性巢状, 浸润性生长, 包膜不完整, 细胞质透明, 间质少, 血管丰富

图 2 透明细胞癌 CD10 阳性, 肿瘤细胞质阳性

容易被误诊, 仔细分析会发现这些肿瘤均有自己独特的特点: 透明细胞癌肿瘤细胞呈梁状、巢状、带状, 间质可见特征性的玻璃样变性的结缔组织, 可见少量嗜酸细胞; 上皮-肌上



皮癌肿瘤组织呈双层管状结构, 内层是单层立方上皮, 外围为透明细胞质的肌上皮细胞, 肌上皮标记阳性; 透明细胞型黏液表皮样癌有特征性的分泌大量黏液的黏液细胞及表

[收稿日期] 2008-04-28

[接受日期] 2008-06-17

[作者简介] 马小梅, 硕士, 主治医师, E-mail: maxiaomei2001@126.com

皮样细胞和中间细胞;透明细胞型肌上皮癌的透明细胞为肌上皮来源,肌上皮标记阳性;腺泡细胞癌中可见富含糖原的透明细胞,但肿瘤细胞胞质内可见特征性的嗜碱性颗粒;透明细胞型嗜酸细胞腺瘤不侵犯周围组织,可见多少不等的体积大、胞质丰富的嗜酸性细胞;牙源性透明细胞癌除透明细胞外,还有基底样细胞;牙源性钙化上皮瘤肿瘤细胞多边形,胞质丰富,细胞间桥明显,且 S-100 阳性^[2]。转移到涎腺的肾脏透明细胞癌也呈透明状,全身检查可见肾脏原发性肿瘤。该病例组织学及免疫组化不支持以上列举的常见的含透明细胞的涎腺原发性肿瘤,且该患者有肾脏透明细胞癌病史,CD10 阳性^[3]。也就是说肾脏透明细胞癌也好转移至少见、离奇的部位,如腮腺、口唇、空肠甚至子宫平滑肌瘤^[4]等,甚至肾脏透明细胞癌切除术后十几年才发生转移^[5]。至于其转移到少见部位的机制尚不清楚。

[参 考 文 献]

[1] Sivanmakrishna B,Gapla Narmada P,Wadhwa P,Hemal Ashok

K,Dogra Prem N,Seth A,et al. Pattern of metastasis in renal cell carcinoma: a single institution study[J]. Indian J Cancer, 2005,40:173-177.

[2] Milchgrub S,Gnepp D R,Vuitch F,Delgado R,Albores-Saavedra J. Hyalinizing clear cell carcinoma of salivary gland[J]. Am J Surg Pathol,1994,18:74-82.

[3] Baines L,Eveson J W,Reichert P,Sidransky D. 头颈部瘤病理学和遗传学[M]. 刘红刚,高 岩,陈 艳,何春燕,何小金,金玉兰,等译. 北京:人民卫生出版社,2006:264.

[4] 赵海滨,赵玲娜. 子宫平滑肌瘤内转移性肾透明细胞癌 1 例报告[J]. 实用癌症杂志,2007,22:663.

[5] 郭 坚. 肾透明细胞癌术后 13 年气管内转移 1 例[J]. 诊断病理学杂志,2001,8:212.

[本文编辑] 尹 茶