

DOI:10.3724/SP.J.1008.2009.01332

• 病例报告 •

成人胆囊淋巴管瘤伴胆囊结石 1 例报告

Cavernous lymphangioma of gallbladder combined with cholelithiasis in an adult

马小梅¹, 刘惠敏¹, 刘在波², 李玉莉¹, 王良哲¹, 何金¹

1. 第二军医大学长征医院病理科, 上海 200003
2. 海阳市人民医院外科, 海阳 265124

[关键词] 淋巴管瘤; 胆囊; 胆囊结石; 成年人

[中图分类号] R 575.6 [文献标志码] B [文章编号] 0258-879X(2009)11-1332-01

1 病例资料 患者, 男性, 60岁, 因“反复右上腹胀痛 10 年余”入院, 进食油腻食物后疼痛加重, 未治疗。患者哥哥和妹妹均有胆囊结石病史。B 超示胆囊 130 mm×57 mm, 形态饱满, 胆汁透声不佳, 胆囊腔内可见多枚强回声团, 后伴声影, 较大者直径约 15 mm。胆囊床区可见厚约 18 mm 的蜂窝状回声区, CDFI 示未见明显血流信号。超声诊断胆囊肿大, 胆囊结石, 胆囊炎; 胆囊床区声像图请结合临床。

患者行全身麻醉腹腔镜胆囊切除术, 术后大体标本(图 1A); 胆囊壁体积 11 cm×7 cm×3.5 cm, 内壁光滑, 囊壁厚 1.6 cm, 囊壁呈海绵状, 内含淡黄色液体, 胆囊颈部见部分胆囊壁样结构, 内壁呈墨绿色, 粗糙, 且见内容淡黄色结石。镜下(图 1B)示: 海绵状囊壁由扩张的薄壁淋巴管组成, 大小形态不等, 管壁内衬扁平内皮细胞, 有的管壁周围可见平滑肌及淋巴组织, 腔内含淋巴液, 间质为疏松结缔组织, 可见肥大细胞和含铁血黄素沉积。免疫组化 D2-40、CD34、CD31 均阳性, CK、EMA 阴性, 胆囊上皮阳性。病理诊断胆囊淋巴管瘤, 胆囊结石。患者术后腹痛症状消失, 随访 8 个月无复发。

2 讨论 淋巴管瘤是小儿常见的良性肿瘤, 头颈部好发, 常伴有先天畸形, 成人少见。胆囊淋巴管瘤伴胆囊结石者更是少之又少^[1]。本例患者是罕见的成人胆囊海绵状淋巴管瘤伴胆囊结石, 并伴有家族性胆囊结石。

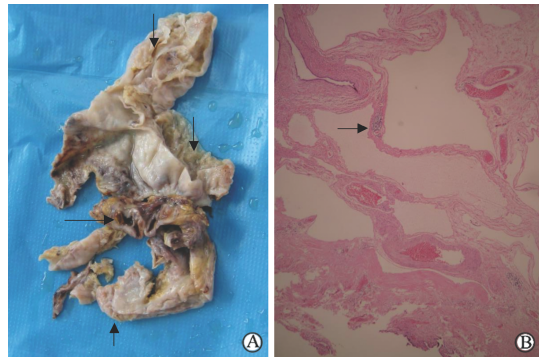


图 1 术后大体标本(A)及 H-E(B)染色结果

A: 胆囊内壁光滑, 灰白色, 无绒毛, 胆囊壁海绵状(竖箭头), 胆囊颈部可见淡黄色结石(横箭头); B: 胆囊壁内可见大小不等淋巴管, 管壁厚薄不均, 间质内可见灶状淋巴细胞(箭头), 左上方可见胆囊上皮。Original magnification: ×40(B)

[参考文献]

[1] Shikano T, Takeda S, Sakai M, Sugimoto H, Kanazumi N, Nomoto S, et al. Cystic lymphangioma of the gallbladder: report of a case[J]. Surg Today, 2008, 38: 81-84.

[本文编辑] 贾泽军

[收稿日期] 2009-07-02 [接受日期] 2009-10-27

[作者简介] 马小梅, 硕士, 主治医师, E-mail: maxiaomei2001@126.com